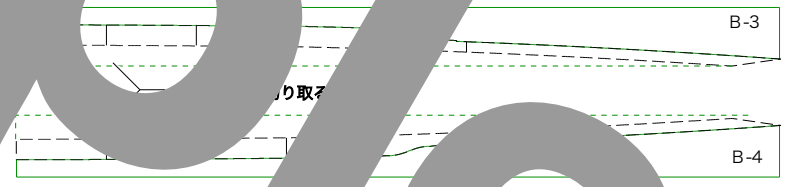
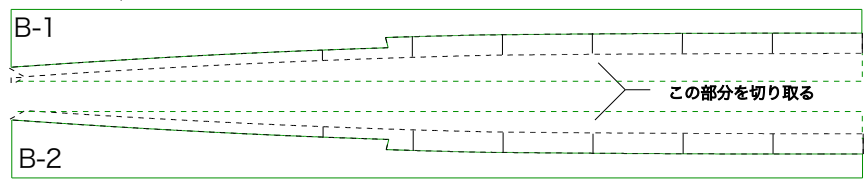
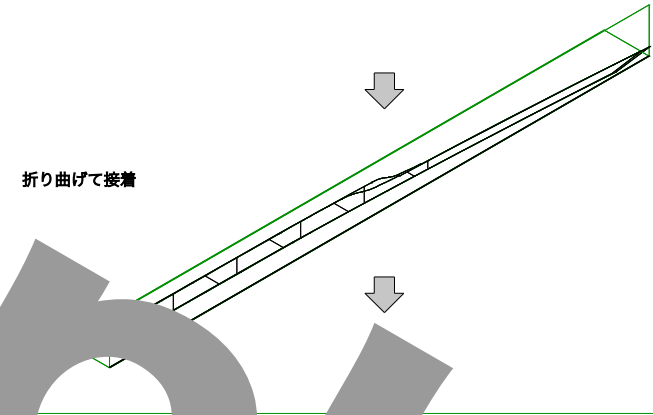
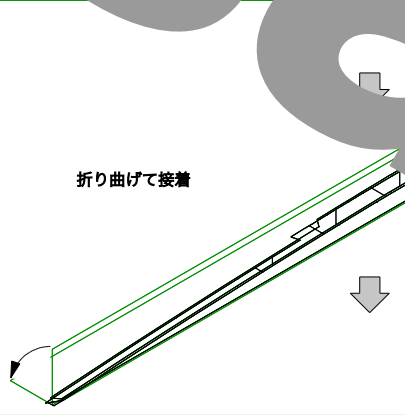
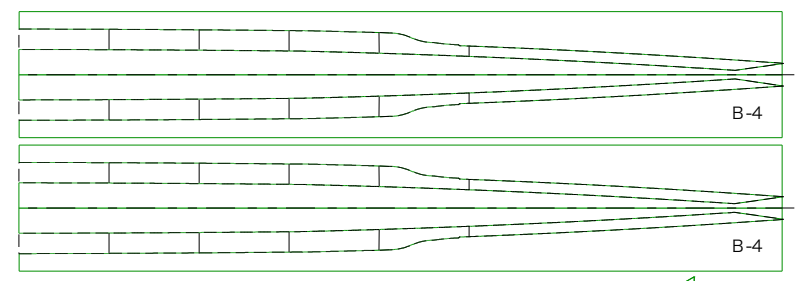
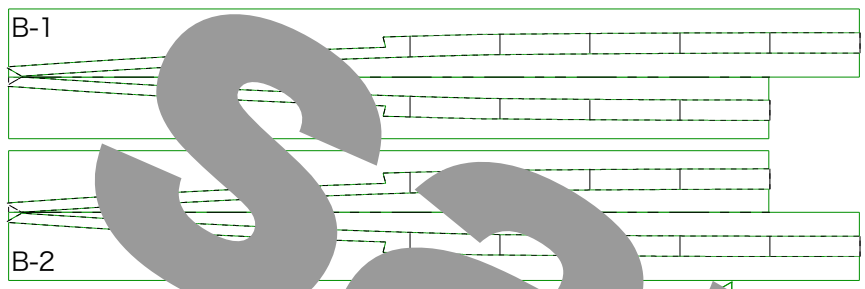
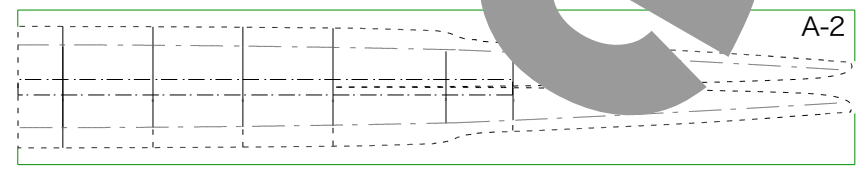
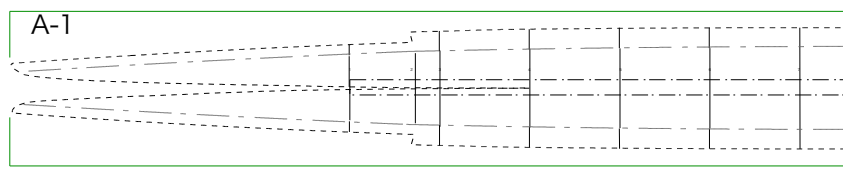


船体パーツ切り抜き

縦フレーム作成一切り抜き・貼り合わせ (下記のように切り抜く)



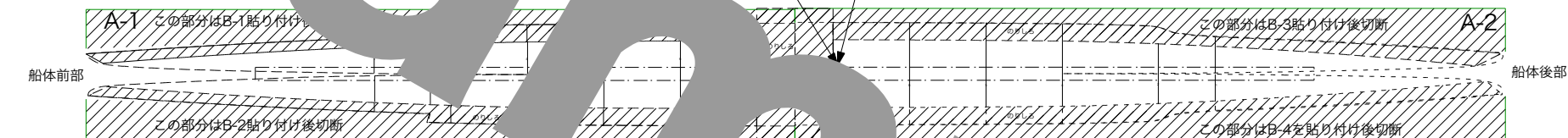
シェル作成一切り抜き (下記のように切り取る)



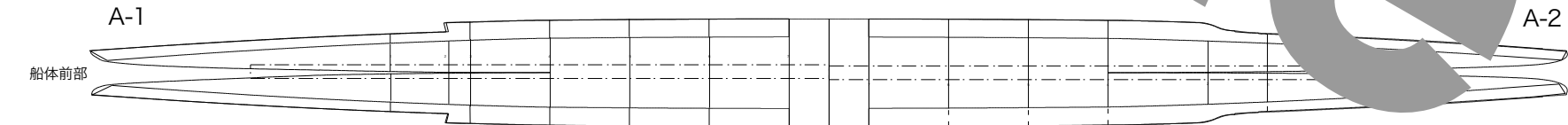
シェル作成-1

1 → 5 左記

A-3 船体ジョイント材



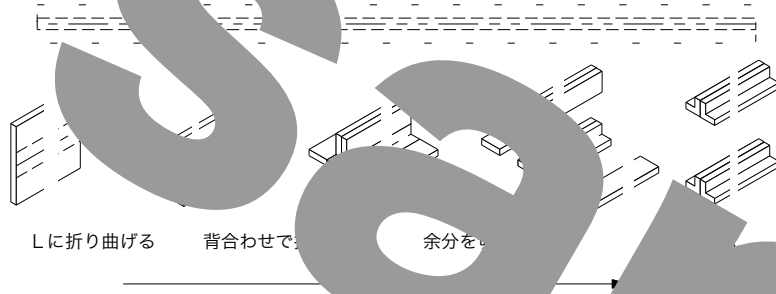
不要部カット



中央部キールソン作成

船体組立-2

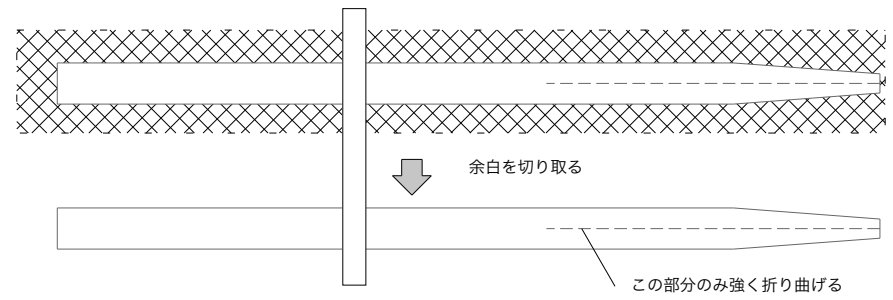
D-2 L=270
D-3 L=270
キールソンの



デッキ部キールソン作成

船体組立-3

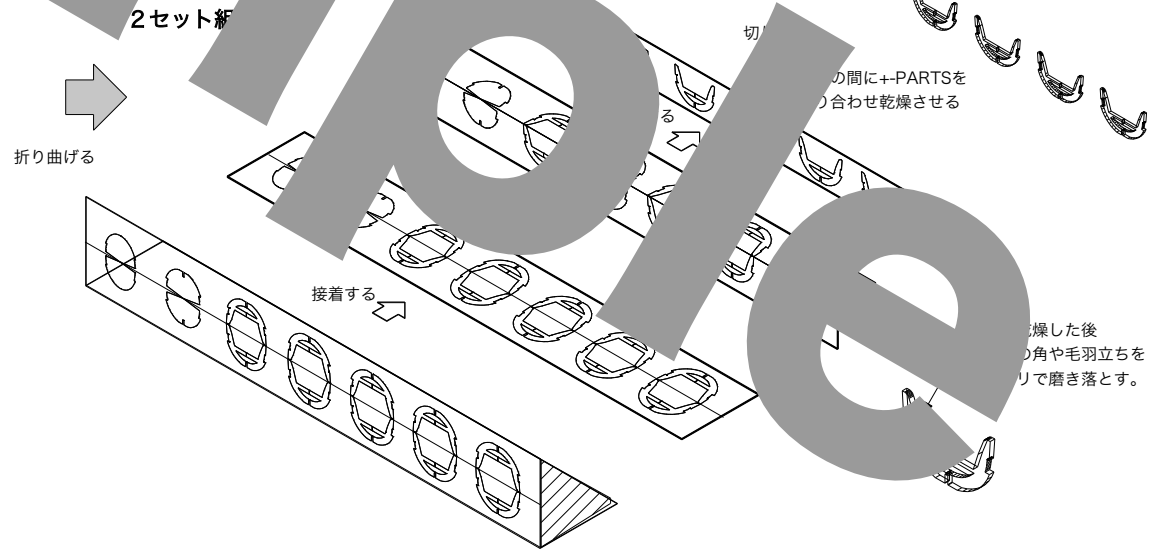
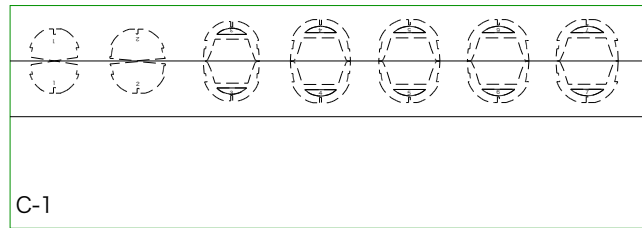
A-4 大きめに切り取り谷折りの折り目を付ける



横フレーム作成

船体組立-4

接着は接着後1~2時間後半乾きの状態で行ってください。
早く乾くと堅くて切り辛くなります。



4枚重ねの切り取りは堅いので力が必要です。
紙の重ねは2枚または3枚でも大丈夫です。

乾燥した後
の角や毛羽立ちを
やすりで磨き落とす。

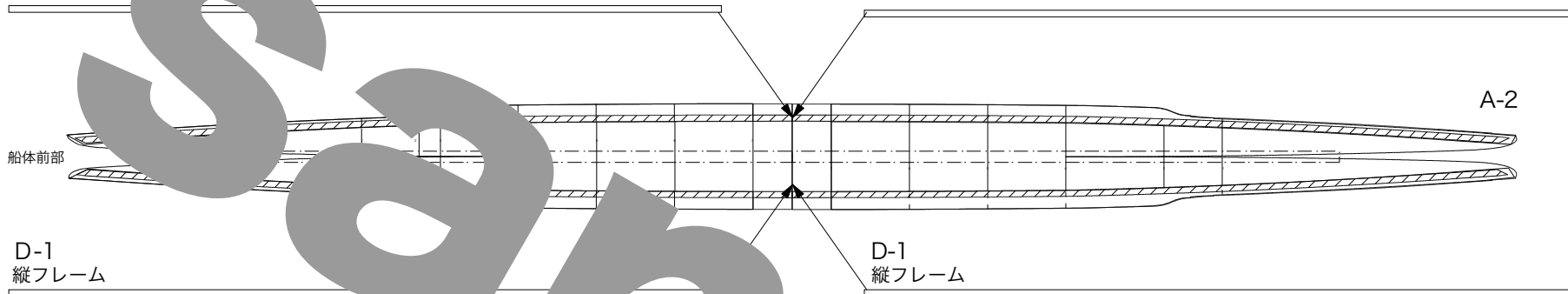


シェル作成-2

船体組立-5

D-1
縦フレーム

D-1
縦フレーム



D-1
縦フレーム

D-1
縦フレーム

A-2

船体前部

シェル作成-3

船体組立-6

D-2
キールソソ

エッジにヤスリを掛けて滑らかにする

L=270mm

D-3
キールソソ

A-4

A-4

エッジにヤスリを掛けて滑らかにする

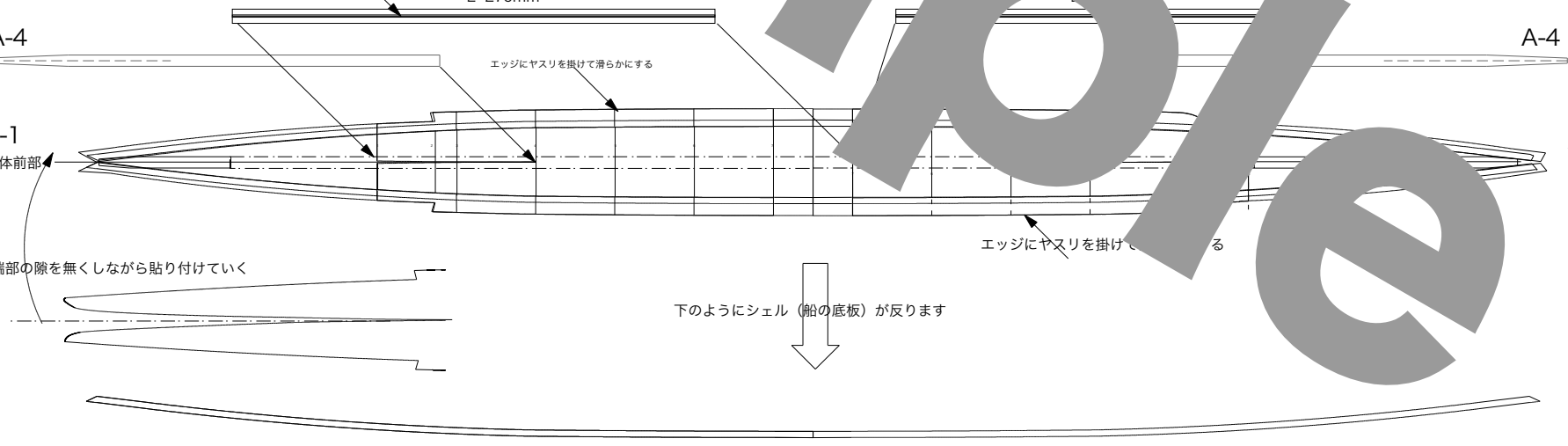
A-1
船体前部

船体後部

先端部の隙を無くしながら貼り付けていく

エッジにヤスリを掛けて滑らかにする

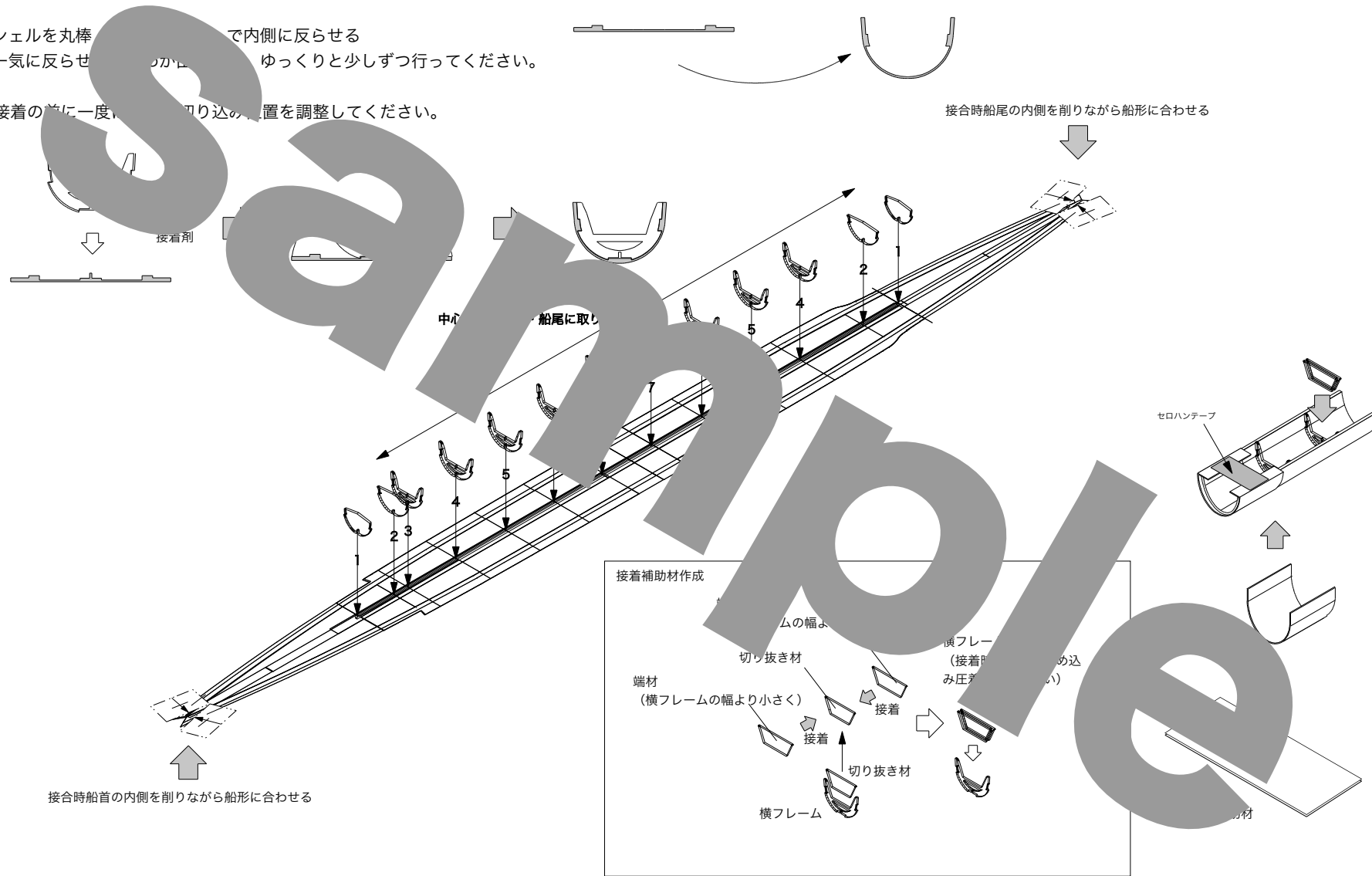
下のようにシェル (船の底板) が反ります



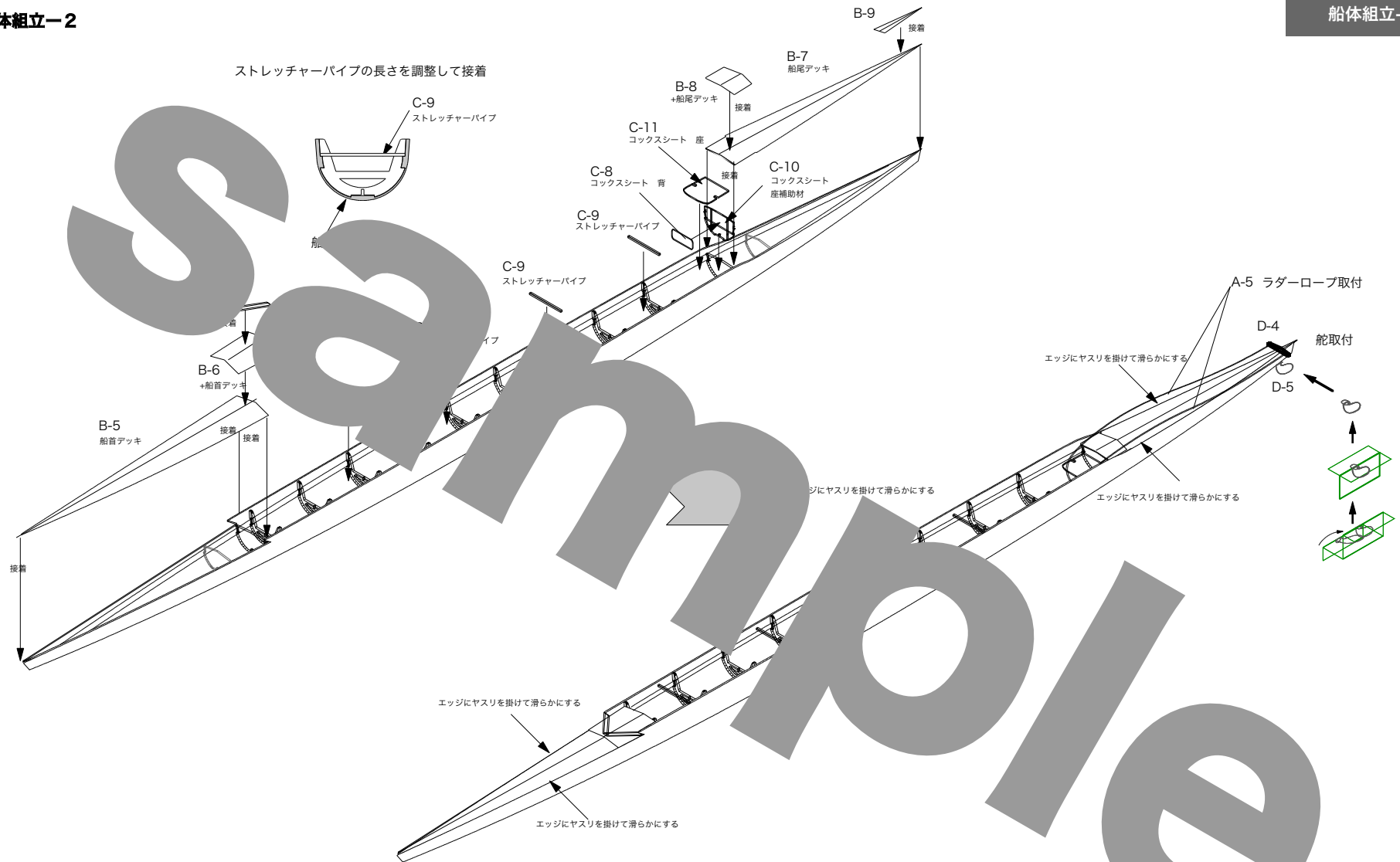
船体組立-1

シェルを丸棒で内側に反らせる
一気に反らせると力がかかり、ゆっくりと少しずつ行ってください。

接着の前に一度、切り込みの位置を調整してください。



船体組立-2



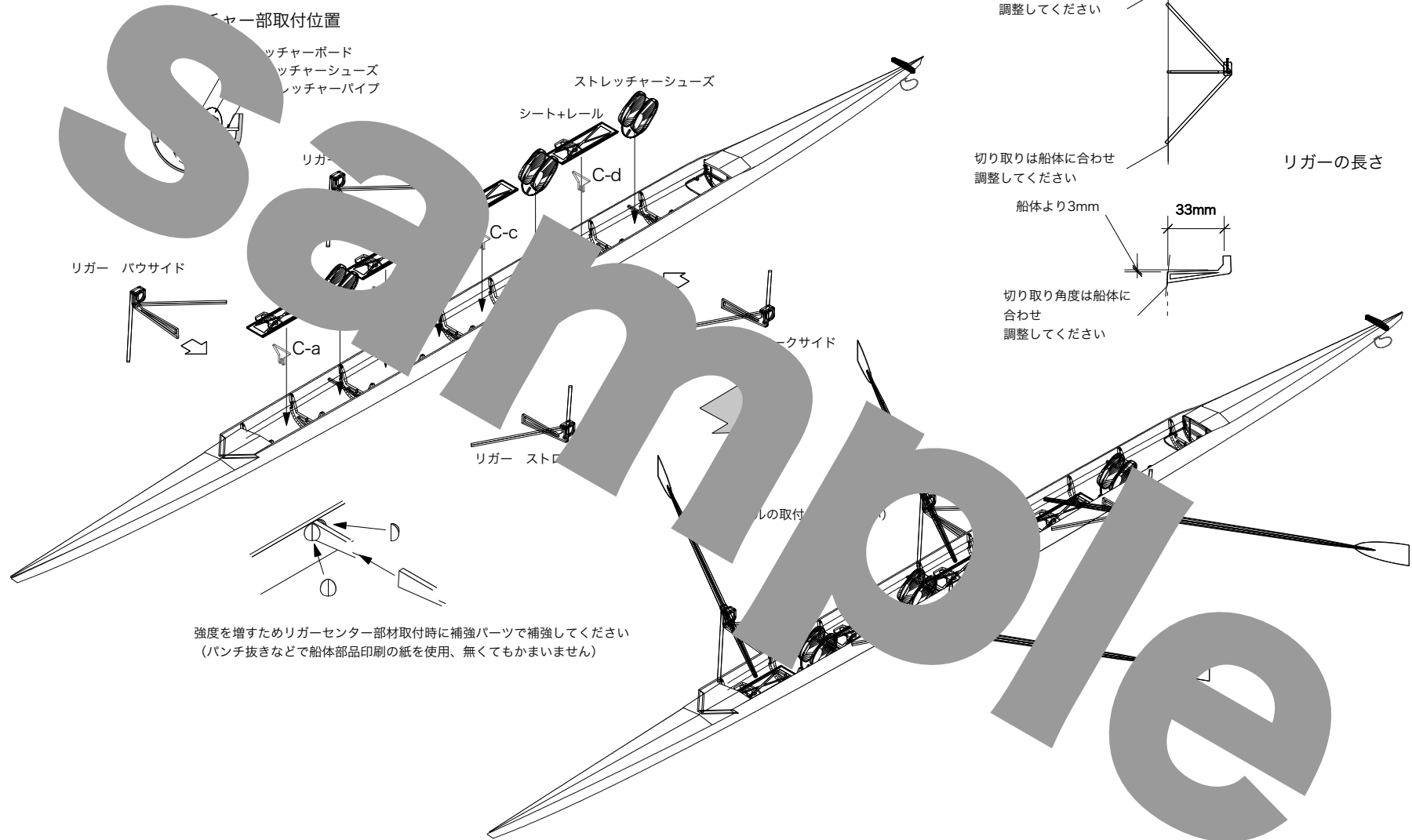


補代



切り取り部分

パーツ取付・完成



切り取りは船体に合わせ調整してください

切り取りは船体に合わせ調整してください

船体より3mm

33mm

切り取り角度は船体に合わせ調整してください

強度を増すためリガーセンター部材取付時に補強パーツで補強してください
(パンチ抜きなどで船体部品印刷の紙を使用、無くてかまいません)